

# 中国农产品 价格支持政策展望

李国祥

中国社会科学院农村发展研究所

# 一、2004年以来中国农产品 价格支持政策的主要特点

- 不同农产品价格支持差异明显：粮食价格支持力度相对较大，而蔬菜等基本上没有价格支持。
- 具体到品种来说，小麦和稻谷实行最低收购价政策；玉米、大豆、油菜籽、棉花和食糖等实行临时收储政策。最低收购价和临时收储政策可以统称为托市收购政策。
- 托市收购主要集中在主产区：如早籼稻最低收购价政策集中产区包括安徽、江西、湖北、湖南和广西。

# 一、2004年以来中国农产品价格支持政策的主要特点

- 托市收购政策实行预案机制：一般地，最低收购价水平在播种前公布；临时收储价在收获季公布。当市场价低于最低收购价时才会启动托市收购。
- 需要启动托市收购政策，往往有特定的期限：2013年早籼稻最低收购价执行时间为2013年7月16日至9月30日。
- 其他特点：托市收购资金封闭运行、由被委托库点代收代储、中央财政给予代收代储费用补贴。

## 二、粮食价格支持政策与粮食生产价格形成

- 粮食价格支持政策对粮食生产价格（农民销售）水平的影响：最低收购价与农民销售价格之间是否一致？
- 若二者存在差距，是否最低收购价相对偏低（基于“最低收购价是农民售粮的最高价实际”的假定）。
- 实际上，根据发改委监测的数据，粮食生产者销售价格明显地高于最低收购价。

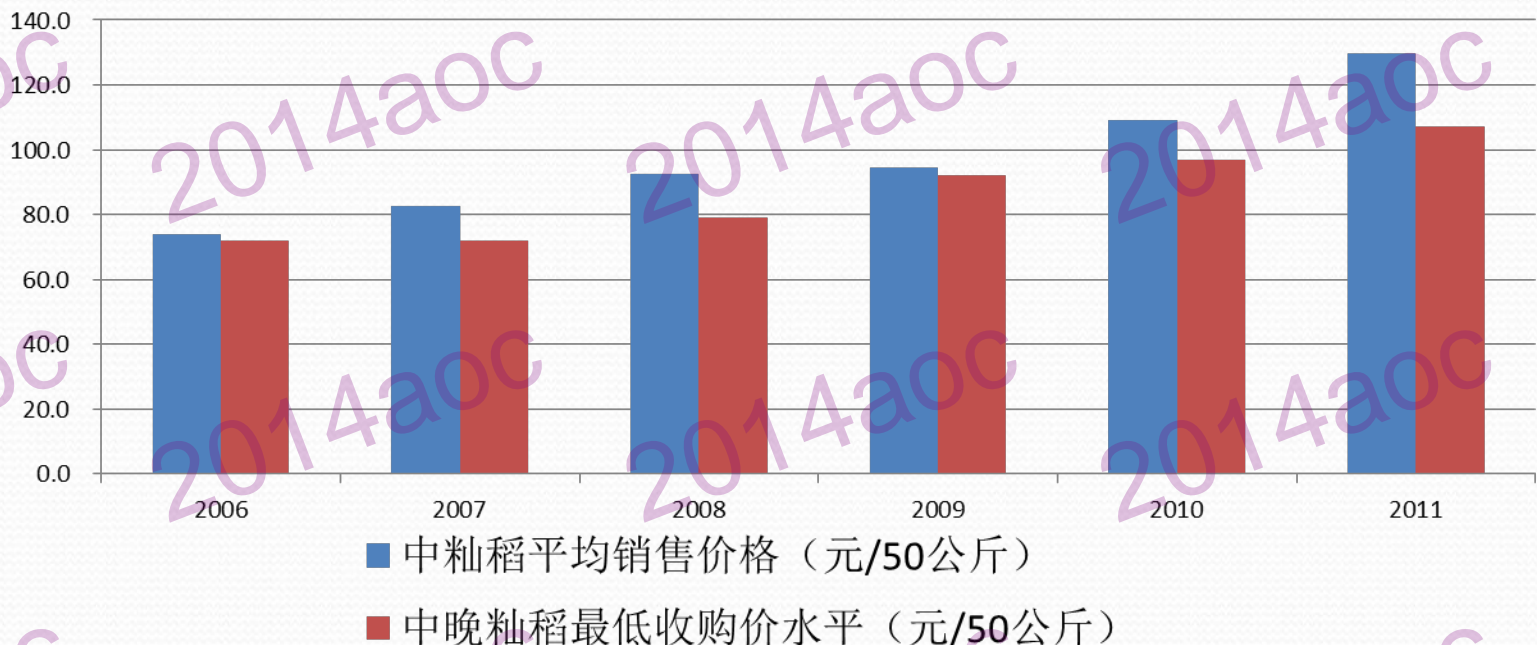
## 二、粮食价格支持政策与粮食生产价格形成



- 早籼稻平均销售价格 (元/50公斤)
- 早籼稻最低收购价 (元/50公斤)

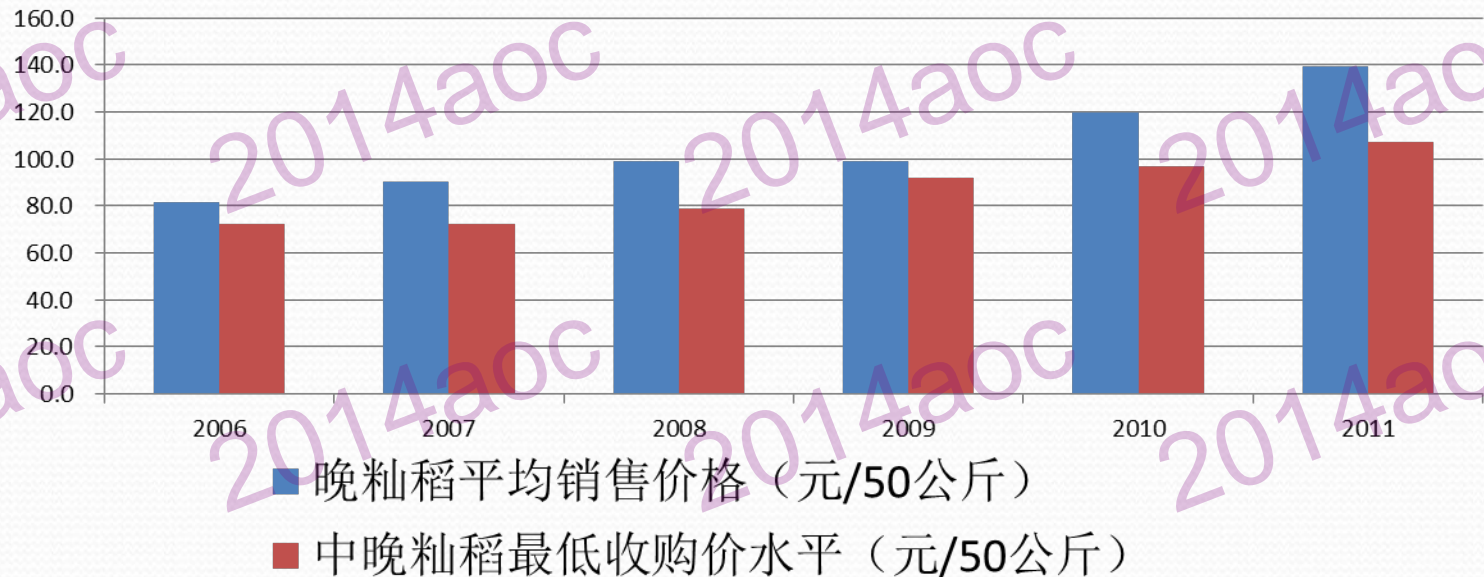
根据发展改革委监测，当年早籼稻每50公斤平均销售价格一致性地都高于其最低收购价5元至22元。

## 二、粮食价格支持政策与粮食生产价格形成



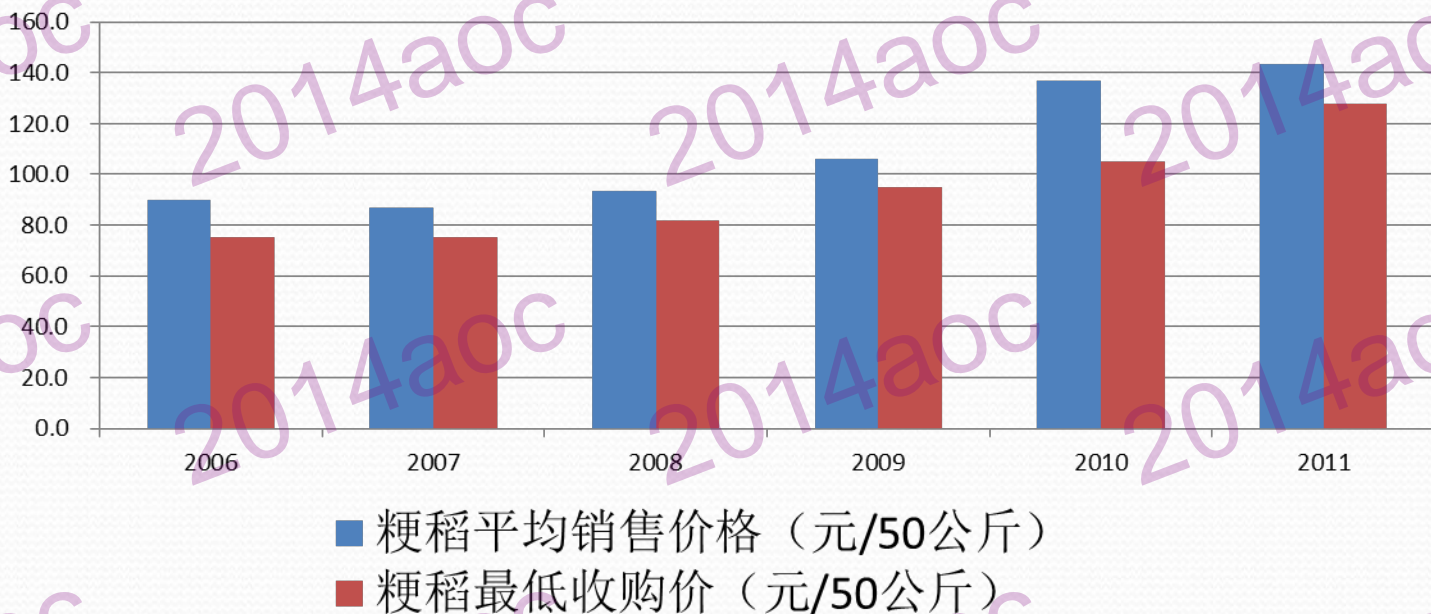
根据发展改革委监测，当年每50公斤中籼稻平均销售价格一致性地都高于中晚籼稻最低收购价约2元至23元。

## 二、粮食价格支持政策与粮食生产价格形成



根据发展改革委监测，当年每50公斤晚籼稻平均销售价格一致性地都高于中晚籼稻最低收购价约7元至33元。

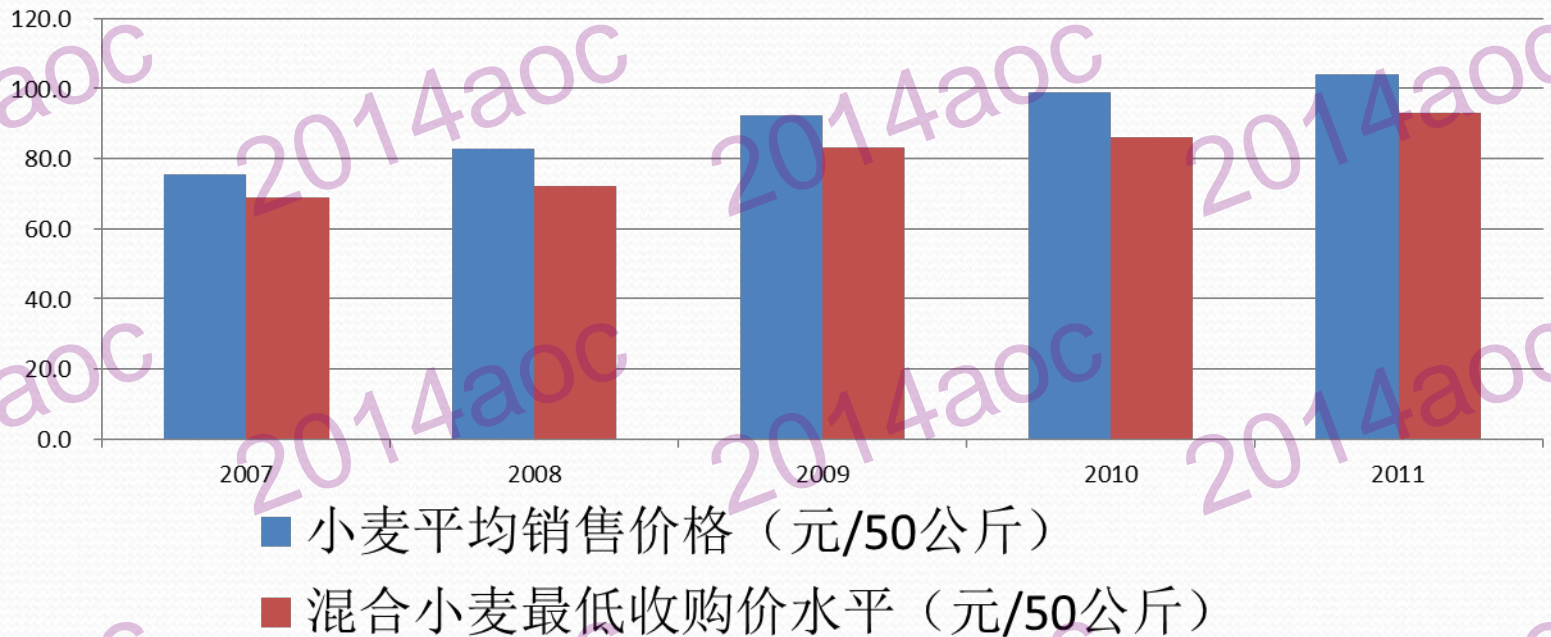
## 二、粮食价格支持政策与粮食生产价格形成



根据发展改革委监测，当年每50公斤籼稻平均销售价格一致性地都高于籼稻最低收购价约11元至32元。



## 二、粮食价格支持政策与粮食生产价格形成



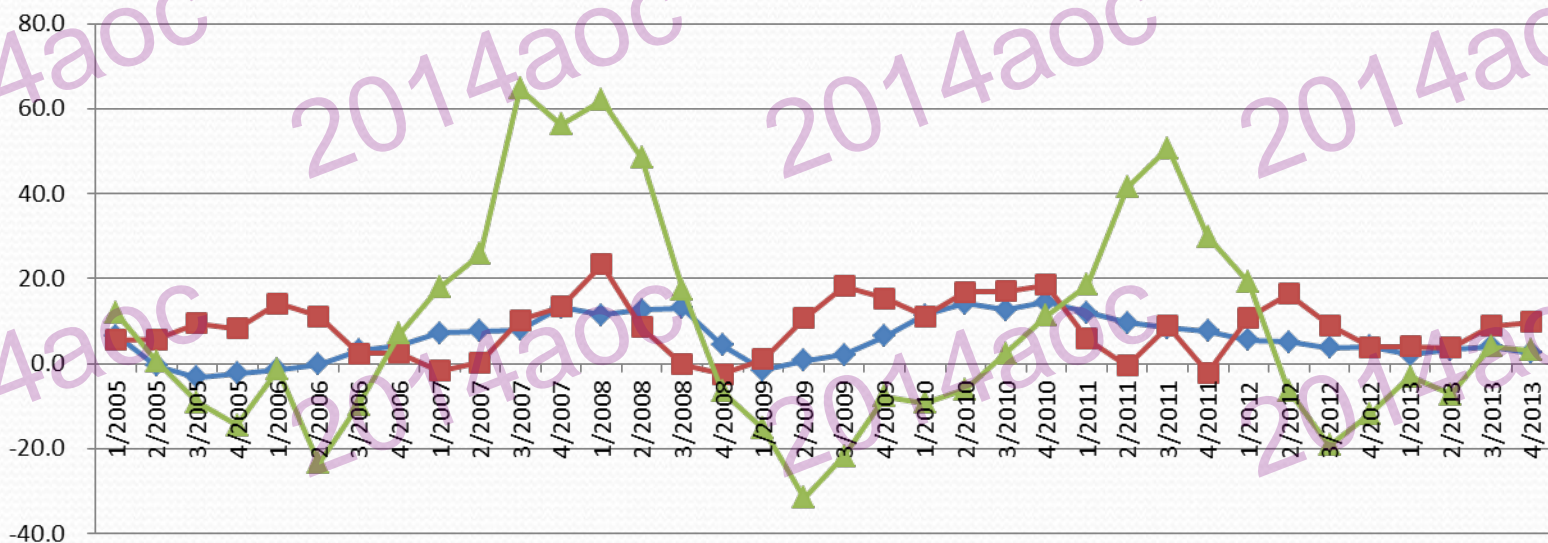
根据发展改革委监测，当年每50公斤小麦平均销售价格一致性地都高于混合小麦最低收购价约7元至13元。

## 三、粮食价格支持政策与粮食价格波动

- 粮食价格支持政策与生产价格波动：粮食价格支持政策对于粮食生产价格波动是中性的，还是产生了效应的？粮食价格支持政策是加剧了粮食生产价格波动，还是减缓了粮食生产价格波动？
- 基本结论：不能完全确定粮食价格支持政策一定减缓了粮食生产价格波动，但是也不能完全排除粮食价格支持政策没有对粮食生产价格波动发挥了平抑效应。或者说，中国实施的粮食价格支持政策至少是没有加剧粮食生产价格波动。

### 三、粮食价格支持政策与粮食价格波动

#### (一) 粮食、蔬菜和生猪生产价格波动比较



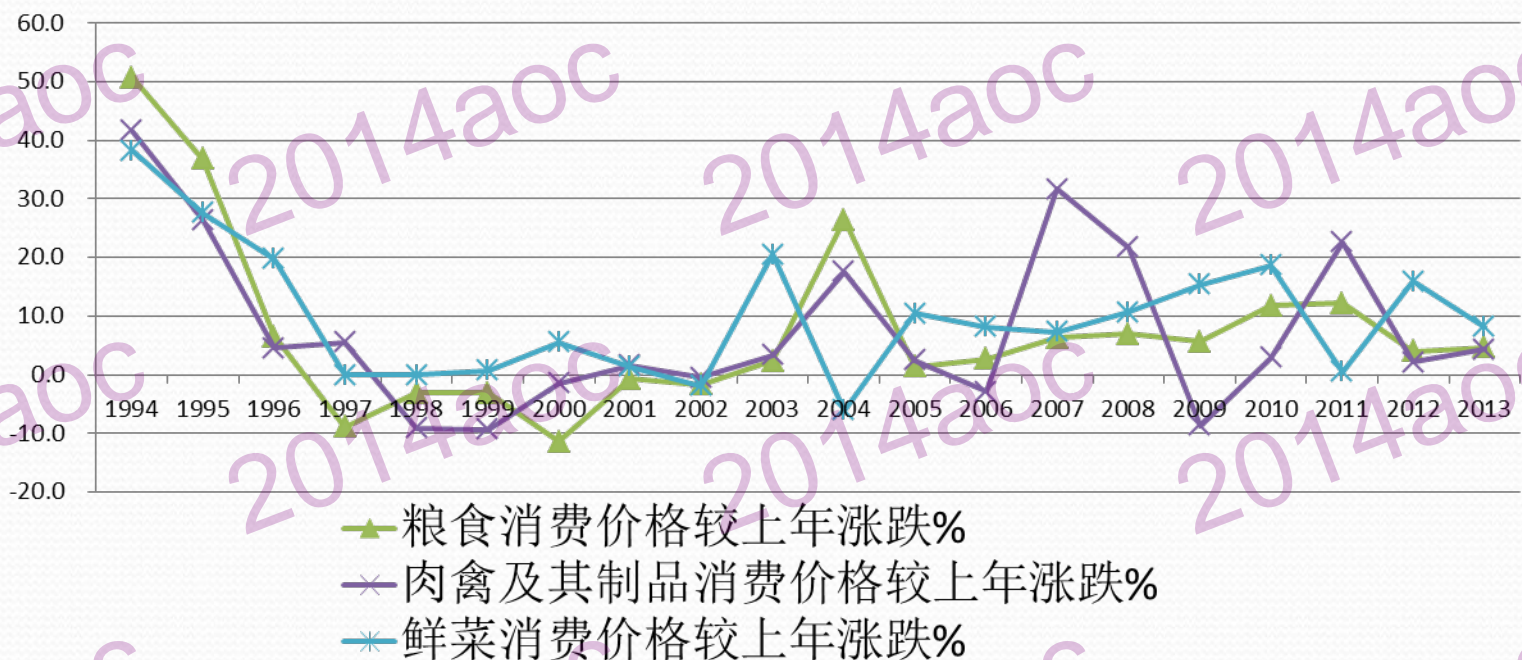
2005年以来，与生猪和蔬菜生产价格波峰波谷波位相比，粮食生产价格波动幅度最小。

## 三、粮食价格支持政策与粮食价格波动

- 粮食价格支持与粮食消费价格波动：粮食价格支持政策对于粮食消费价格波动是中性的，还是产生了效应的？粮食价格支持政策是加剧了粮食消费价格波动，还是减缓了粮食消费价格波动？
- 基本结论：不能完全确定粮食价格支持政策一定减缓了粮食消费价格波动，但是也不能完全排除粮食价格支持政策没有对粮食消费价格波动发挥了平抑效应。或者说，粮食价格支持政策至少是没有加剧粮食消费价格波动。

### 三、粮食价格支持政策与粮食价格波动

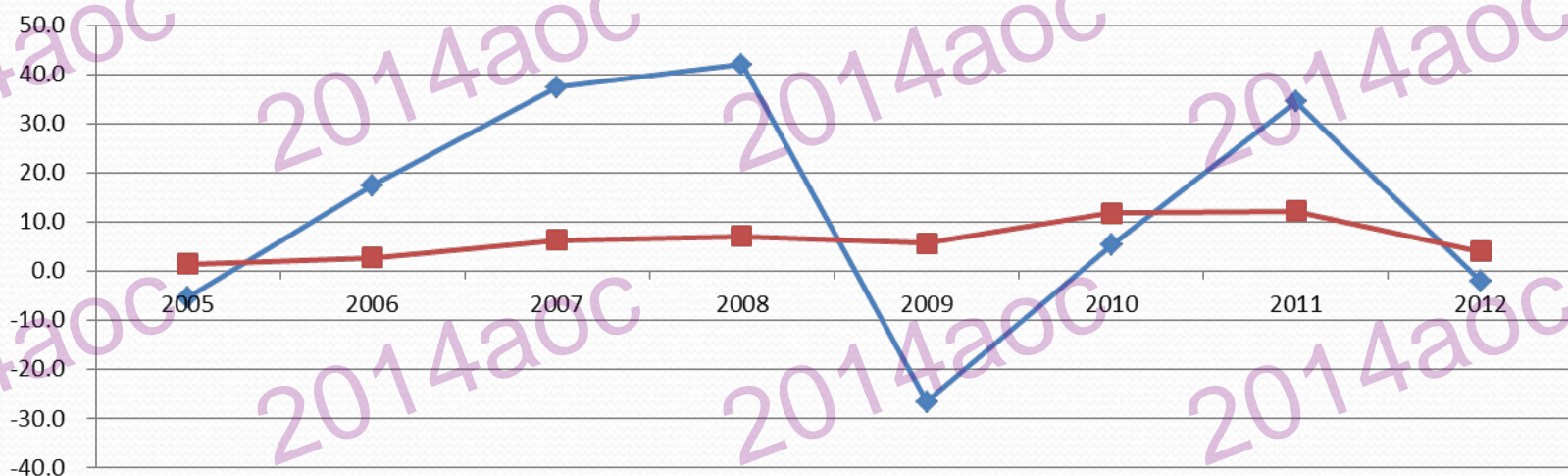
#### (二) 粮食、肉禽和鲜菜消费价格波动比较



1994年到2004年期间，与肉禽及其制品、鲜菜消费价格波动相比，粮食消费价格波峰波谷波位相对较高，而2005年后粮食消费价格波峰波谷波位相对较低。

### 三、中国粮食价格支持政策与粮食价格波动

#### (二) 中国粮食价格波动与全球谷物价格波动比较



—◆— 全球谷物消费价格较上年涨跌%    —■— 中国粮食消费价格较上年涨跌%

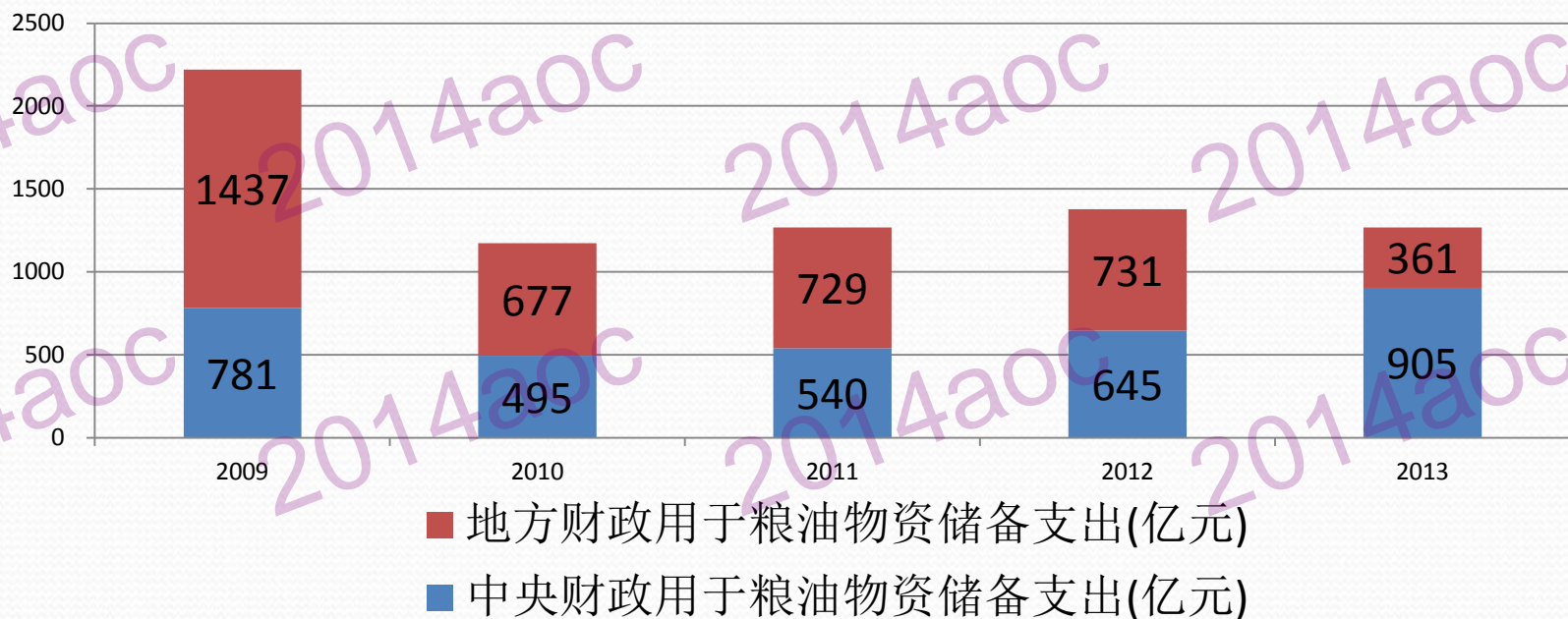
与全球谷物价格波动相比，2005年以来中国粮食消费价格波峰波谷波位明显平缓。

## 四、中国粮油价格支持政策与 财政负担

- 社会上一般都假定实施粮油托市收购政策会不断地加大财政负担。实际情况如何？
- 实际上，中央和地方财政用于粮油储备总体规模没有明显增加，仅仅是中央财政用于粮油储备支出规模不断扩大。

### 三、中国粮食价格支持政策与财政负担

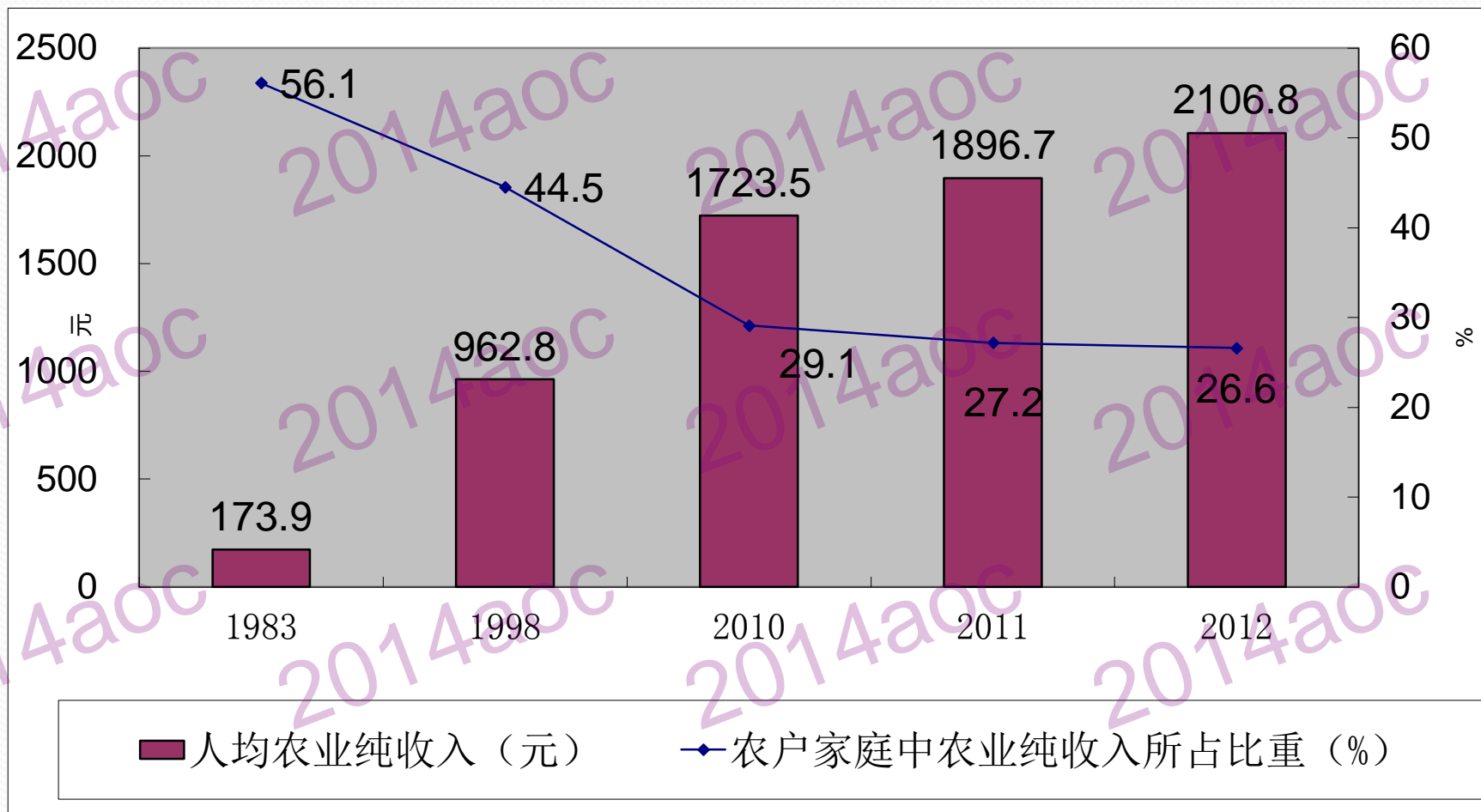
#### ：中央和地方财政用于粮油物资储备实际支出



除2009年外，中央和地方财政用于粮油物资储备支出大约在1100亿元与1400亿元之间，其中中央财政用于粮油物资储备支出增加明显。



# 五、中国农产品价格支持政策与农民增收



## 六、中国农产品价格支持政策与收储和加工主体权益

- 一些粮食加工经营企业经常遭遇“稻强米弱”的困境，粮食收购价格高，而粮食加工品销售和价格经常不够理想，出现粮食加工企业利润微薄，甚至亏损的问题。

# 七、中国农产品价格支持政策调整完善之展望

- 2014年中央一号文件提出建立农产品目标价格制度。农产品价格形成机制与政府补贴脱钩（目标价格制度前：政府补贴收储企业，再对市场价格产生影响，形成托市效应；目标价格制度：农产品价格形成与政府补贴脱钩）。
- 目标价格试点基本要点：2014年将选择部分品种和地区先行开展试点：首先在东北和内蒙古大豆产区试点，在新疆棉花产区试点；确定合理的目标价格水平；做好农产品实际价格监测；按简易可行原则由地方合理分配差价（额）补贴。

# 七、中国农产品价格支持政策调整完善之展望

- 预期目标价格效应：更好地保护农业生产者积极性；尽可能不扭曲农产品市场；更加有助于统筹利用国际农产品市场。
- 托市收购政策与目标价格政策如何选择？是目标价格政策完全替代托市收购政策，还是做好二者之间的有机组合？